



Dementie is (er) Welzijn!

Een vernieuwend concept voor een openbare beleefstuin voor mensen met dementie

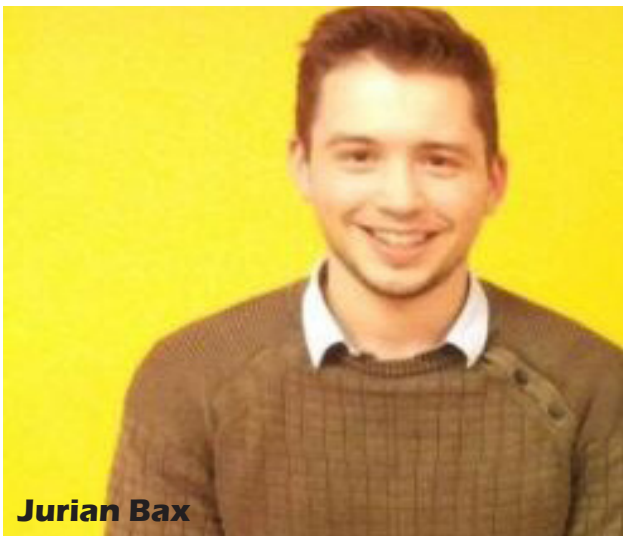
Tom van Irsel & Jurian Bax



1: Samenwerking

Wie zijn wij?

Wij zijn Tom van Irsel en Jurian Bax, twee 3e jaars studenten van de HBO opleiding Landscape Design en Bestuurskunde/overheidsmanagement. Door onze gedeelde interesse in dementie zijn wij op het idee gekomen om een plan te bedenken voor de CityChallenge van de gemeente Oosterhout. Samen beschikken wij over zowel vaktechnische kennis rondom beleefstuinen als kennis over het creëren van draagvlak binnen de samenleving.



Jurian Bax



Tom van Irsel

De samenwerking

Onze visie is om een samenwerking te creëren tussen de gemeente, aannemers en belanghebbenden om de gemeente Oosterhout meer dementievriendelijk te maken. Wij zullen zelf betrokken zijn bij de start van de pilot. Hier gaan wij samen met de partners op zoek naar één lokale partij die de “kartrekker” wil worden van de beleeftuin binnen het Slotpark. Omdat deze partij uit de directe gemeente komt en een betere kennis heeft van de behoeften van inwoners en betrokkenen.

2: Het Idee

Dementie is (er) welzijn

Dementie is (er) welzijn is een concept wat bedacht is om mensen met een lichte vorm van dementie zo lang mogelijk mee te laten doen in de maatschappij. Het idee is om een beleef/ontmoetingspark te creëren binnen het Slotpark. Het Slotpark is momenteel een park waar de ruimte is om samen te komen, te genieten van de natuur, te wandelen en te ontspannen. Het is ook een park waar mensen van alle leeftijden samen kunnen komen. Echter, op dit moment wordt het park nog niet optimaal gebruikt. Het is onder andere nog niet geschikt voor mensen met dementie. Het park is te open en biedt weinig genegenheid en veiligheid voor mensen met dementie. Door een gedeelte van dit park om te toveren tot beleefpark zal het beter aansluiten op de behoeften en welzijn van mensen met dementie.



Figuur 2.1: Met iedereen samenkomen

Het idee

Het idee is om een openbare beleeftuin te integreren binnen het park. Op dit moment zijn beleeftuinen alleen nog binnen of onder toezicht van zorginstellingen in gebruik. Door dit idee kunnen omwonenden gebruik maken van deze nieuwe openbare beleeftuin die toegankelijk is voor alle doelgroepen, met natuurlijk als hoofddoelgroep nog thuiswonenden mensen met een lichte vorm van dementie. Het is de bedoeling dat deze mensen zo lang mogelijk thuis kunnen blijven wonen en deel kunnen nemen aan de samenleving. Door middel van een openbare beleeftuin kunnen deze mensen naar buiten en deelnemen aan de samenleving (figuur 2.1). Dit zal de fysieke en geestelijke gezondheid bevorderen waardoor mensen langer zelfstandig kunnen blijven. Het is tenslotte bewezen dat groen doet leven! Daarnaast is binnen een beleeftuin ook ruimte voor andere doelgroepen. Denk hierbij aan vrijwilligers, kinderen, mantelzorgers en inwoners met affiniteit voor groen. Ook zij kunnen hier ontspannen, meehelpen en samenwerken met elkaar om de beleeftuin voor iedereen zo optimaal mogelijk te benutten. De beleeftuin zal geïntegreerd worden binnen het Slotpark. Een deel van dit park zal voorzien worden van een dementievriendelijke routing. Deze routing zal dementievriendelijk worden door middel van opties (links en rechts) en een rondgang zodat mensen niet kunnen dwalen. Door middel van keuzes wordt het dwalen omgevormd tot "gericht rondlopen".

2: Het Idee

Men zal onderweg aangetrokken worden tot verschillende elementen die men interessant vindt. Dit zijn elementen zoals:

- Objecten of elementen van vroeger (melkkar, wastobbe, ANWB praatpaal enz.);
- Verschillende soorten beplanting die men herkent van vroeger (zonnebloemen, hortensia's, rozen enz.);
- Verhoogde moestuinen (figuur 2.2);
- Een plek om samen te komen;
- Een dierenweide om klein- en pluimvee te verzorgen en te knuffelen (figuur 2.3);
- Zitgelegenheden met een veilige en contrasterende achtergrond;
- Meerdere plaatsen waar subtiele geuren te ruiken zijn (Lavendel of versgemalen koffie);
- Een plek met geruststellende geluiden (stromend water, vogels of spelende kinderen);



Figuur 2.2: Verhoogde moestuinen.

Binnen deze beleefstuin zal ook ruimte gecreëerd worden voor natuurlijk spelen voor de kinderen en therapeutische plekken voor mensen met dementie zoals een structuren pad wat gemaakt is van verschillende materialen. Dit pad kan mensen met dementie helpen om beweging te stimuleren. Binnen deze beleefstuin zal er een route (tweerichtings) van en naar wijkcentrum "De Slotjes" aangebracht worden. Dit kan mensen met dementie helpen de beleefstuin te vinden. Mochten zij toch verdwalen dan kunnen zij door het volgen van deze route terugkomen bij het wijkcentrum waar iemand aanwezig is met kennis van dementie die deze mensen verder kan helpen. Deze route wordt aangebracht door middel van belettering op de bestrating in en rondom de beleefstuin. Zie figuur 2.4 voor een overzicht van de nieuwe situatie.

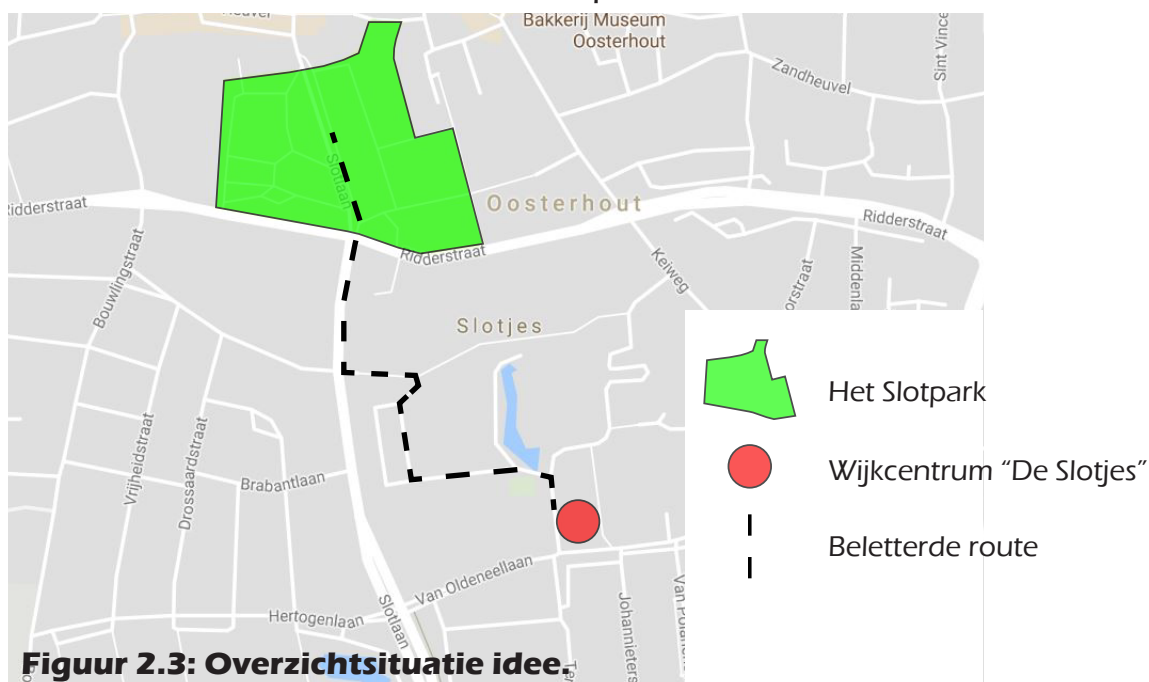
2: Het Idee



Figuur 2.3: Een dierenweide om te verzorgen/knuffelen.

Doelgroep en impact

De hoofddoelgroepen zijn mensen met elke vorm van dementie met of zonder begeleider/mantelzorgers. Daarnaast zijn ook betrokken bij de beleefstuin; omwonenden, kinderen, ouderen, geïnteresseerden en iedereen die een steentje bij wil dragen aan de dementievriendelijke samenleving. De beleefstuin zal er voor zorgen dat mensen met dementie geestelijk en fysiek langer gezond kunnen blijven en zich van meerwaarde voelen binnen de samenleving. Ook zal er binnen de samenleving meer bewustzijn en begrip gecreëerd worden over mensen met dementie. Daarnaast zal de belettering op de bestrating ervoor zorgen dat de gedachte aan en het begrip voor mensen met dementie vergroot zal worden. Op deze manier wordt ook het taboe op dementie doorbroken.



3: De Pilot

Doelgroep

Volgens Alzheimer Nederland wordt verwacht dat binnen 25 jaar het aantal mensen met dementie stijgt van 890 tot 1900 binnen de gemeente Oosterhout. Omdat dit de hoofdoelgroep is wordt er alleen rekening gehouden met deze cijfers.

Samenwerking

Om dit concept uit te kunnen werken tot een realiseerbaar plan kan er samengewerkt worden met:

- Gemeente Oosterhout;
- Ouderenbonden;
- Wijkcentrum "De Slotjes";
- Omwonenden;
- Zorginstellingen voor extra informatie;
- Aannemers die het park onderhouden en aannemers die de beleeftuin gaan realiseren;
- Vakspecialisten op gebied van beleeftuinen;
- Dementieconsulent;
- Vrijwilligers en betrokkenen;
- Scholen (zowel middelbaar als hoger onderwijs).

Door het samenwerken met deze partijen is voldoende kennis in huis voor het aanleggen van een optimale beleeftuin. Maar wordt ook draagvlak gecreëerd binnen de samenleving. Voor een eventuele financiële samenwerking ten behoeve van de uitvoering van dit project kan er een samenwerking aangegaan worden met de volgende partijen:

- Rabobank;
- Oranjefonds;
- Gieskes-Strijbis fonds;
- Fonds Sluyterman van Loo.

De pilot

Om dit concept te ontwikkelen tot een realiseerbaar plan zal er gestart worden met een nog samen te stellen werkgroep. Deze werkgroep zal draagvlak gaan creëren en een indicatie maken van de kosten voor deze beleeftuin. Het is de bedoeling dat er zo veel mogelijk op vrijwillige basis gedaan wordt. Op deze manier is er bevestiging van draagvlak vanuit de samenleving en hierdoor waarborging van de kwaliteit van de beleeftuin. Ook zullen de kosten voor de beleeftuin hierdoor gedrukt worden, het gaat tenslotte op gemeenschapsgeld. Tijdens de pilot zal dus beoordeeld worden welke financiële ondersteuning nodig is voor het aanleggen van de beleeftuin. De samenwerking vraagt in principe geen financiële ondersteuning, er wordt echter wel verwacht dat er een locatie/voorziening aangeboden wordt om te kunnen vergaderen. Dit kan door de gemeente Oosterhout gefaciliteerd worden maar ook door de verschillende betrokken partijen.